

02042024-2.0



ПАСПОРТ И РУКОВОДСТВО ПО ЭКСПЛУАТАЦИИ ТРУБОГИБ ПРОФИЛЕГИБ ПР





Оглавление

1. Описание и работа	3
1.1 Назначение изделия	3
1.2 Общий вид и технические характеристики.....	3
2. Использование по назначению	4
2.1 Установка.....	4
2.2 Эксплуатация	4
2.3 Меры предосторожности.....	4
2.4 Обслуживание.....	5
2.5 Хранение.....	5
3. Гарантийные обязательства	5

1. Описание и работа

1.1 Назначение изделия

Все пользователи гибочной машины обязаны ознакомиться с руководством перед сборкой и использованием. Внимательно изучите руководство и соблюдайте все требования безопасности.

Производитель сохраняет за собой право вносить изменения в конструкцию изделия с целью его улучшения, поэтому настоящее руководство может отличаться от фактического изделия.

Производитель не несет ответственности за травмы или убытки, понесенные в результате:

- Несоблюдения требований руководства.
- Неправильного использования гибочной машины.
- Использования неоригинальных запасных частей (см. соответствующий раздел руководства).
 - Модификаций гибочной машины, которые были выполнены без прямого разрешения производителя.
 - Эксплуатации необученным персоналом.

К работе с гибочной машиной допускается только обученный персонал. Руководство должно храниться в месте, доступном для персонала, работающего с гибочной машиной, или рядом с машиной.

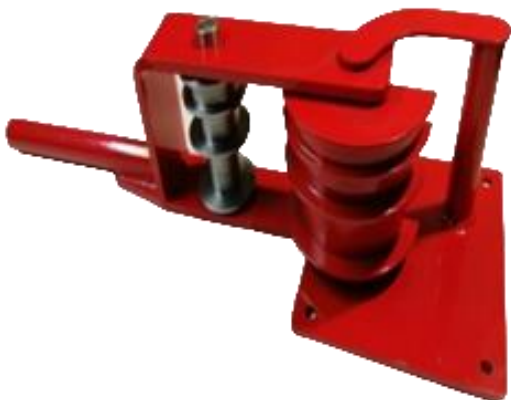
Убедитесь, что:

- Вы получили именно то, что заказывали.
- Гибочная машина находится в рабочем состоянии и не имеет дефектов.

Описание машины

Ручные гибочные машины предназначены для гибки труб квадратного и прямоугольного сечения. Машина имеет механический привод.

1.2 Общий вид и технические характеристики



Наименование	Артикул	Размер проточки для профилей, мм	Угол гiba, град	Габариты, мм	Вес, кг
Профилегиб ПР-01	1025060	15, 25, 40	0-180	180*140*440	8,9



2. Использование по назначению

2.1 Установка

Кроме размеров машины при установке необходимо учитывать следующие требования:

- Опорная плоскость должна выдерживать вес станка, должна быть гладкой и горизонтальной, чтобы станок был устойчивым.
- Место установки станка должно быть достаточно освещенным, чтобы эксплуатация и обслуживание станка были безопасными.
- Рабочая зона должна быть достаточно большой для размещения самих ножниц и обрабатываемого материала.
- Для того чтобы эксплуатация и обслуживание были безопасными, необходимо соблюдать расстояние не менее 1 м от стен и ограждений.
- Место установки должно быть защищено от атмосферных явлений.

2.2 Эксплуатация

Машина должна использоваться только для гибки материалов, размеры которых соответствуют значениям, указанным в характеристиках.

Эта машина используется для гибки следующих стальных изделий:

- Круглых стержней.
- Прутков квадратного сечения.
- Для гибки других изделий ПРОКОНСУЛЬТИРУЙТЕСЬ С ПРОИЗВОДИТЕЛЕМ!

Нормальная эксплуатация гибочной машины

Эта гибочная машина предназначена для гибки мягких и рифленых стержней. Использование для других целей, не указанных в этом руководстве, считается ненормальной эксплуатацией. Любой инструмент или аксессуар, который изменяется без письменного разрешения производителя, считается непригодным и очень опасным. Результатом запрещенных изменений или неправильного использования могут стать травмы или повреждения. В этом случае производитель не будет нести ответственность.

2.3 Меры предосторожности

- Во время работы с гибочной машиной существует риск захвата или травмы пальцев.
- Никогда не пытайтесь дотянуться до зоны гибки руками.
- Никогда не вставляйте в машину железные прутки, диаметр которых превышает диаметр, указанный в таблице технического описания станка.
- Оператор должен быть обучен работе с машиной и знать о рисках, связанных с такой работой.
- Работая с машиной, оператор должен помнить, что в процессе гибки материал будет выдаваться вперед. Поэтому необходимо находиться на безопасном расстоянии от зоны гибки, чтобы не быть захваченным частями машины.



- Необходимо подготовить зону сборки материала, чтобы тяжелые предметы не падали на ноги оператора.
- Необходимо прочитать и понять руководство по использованию гибочной машины.
- Рабочая зона должна быть достаточно большой для размещения самой машины и обрабатываемого материала. Размер рабочей зоны определяется длиной сгибаемого прутка (прутков).
- Надевайте перчатки для перемещения обрабатываемого материала, иначе вы поцарапаете или порежете руки о неровную поверхность материала.
- Надевайте специальную обувь, которая защитит ваши ступни от травм в случае падения обрабатываемого материала.
- Надевайте защитные очки для защиты глаз от вылетающих частиц.

ЗАПРЕЩЕНО!

Никогда не используйте станок для:

- Гибки материалов, отличающихся от указанных в паспортной табличке.
- Гибки в месте с недостаточным освещением.
- Гибки на улице при плохой погоде.
- Гибки без использования средств индивидуальной защиты (очков, перчаток и пр.).

2.4 Обслуживание

Необходимо периодически осматривать гибочную машину, особенно перед первым запуском. Простой визуальный осмотр может выявить такие дефекты, как вмятины, которые могут привести к неисправности машины в процессе эксплуатации. В случае необходимости замените сломанные или поврежденные части на новые оригинальные детали. Никогда не продолжайте работу, сняв и не заменив какую-либо деталь.

2.5 Хранение

Учитывая то, что вы можете использовать гибочную машину на улице, мы рекомендуем защитить ее от воздействия погоды (дождя, снега, влажности) во время работы. После окончания рабочего дня очистите машину и храните ее в помещении для продления срока использования. Храните гибочную машину вдали от возможных источников ударов, которые могут повредить детали машины.

3. Гарантийные обязательства

Всю необходимую документацию на продукцию можно получить, обратившись в филиал или к представителю/дилеру в вашем регионе/стране.

Гарантийный срок устанавливается 12 месяцев либо 1200 моточасов (что наступит ранее) со дня продажи конечному потребителю.

Полезный срок эксплуатации – 5 (пять) лет при условии соблюдения всех правил эксплуатации и технического обслуживания.



Консервация оборудования не предусмотрена заводом изготовителем.

Общие условия гарантии

Гарантийное обслуживание осуществляется, если причиной неисправности оборудования стало использование заводом изготовителем некачественных материалов, нарушение технологии производства, допущение брака оборудования и его отдельных узлов, агрегатов и составных частей. Устранение неисправности может быть осуществлено проведением ремонта или замены неисправной детали/узла агрегата, а также оборудования в целом (только для случаев, когда ремонт и восстановление оборудования невозможно осуществить).

При этом право выбора выполнять ремонт либо замену, а также каким способом выполнять ремонт, принадлежит работникам сервисного центра.

Замененные детали переходят в собственность сервисного центра. Гарантийный срок на детали и комплектующие агрегата, замененные либо отремонтированные в рамках гарантийного обслуживания, истекает одновременно с истечением гарантийного срока на оборудование.

В целях определения причин отказа и/или характера повреждений изделия производится диагностика оборудования сроком 10 рабочих дней с момента поступления оборудования в сервисный центр. По результатам диагностики принимается решение о ремонте изделия, либо отказе в обслуживании. При этом изделие принимается на диагностику только в полной комплектации, при наличии паспорта с отметкой о дате продажи и штампом организации-продавца.

Гарантийные обязательства не распространяются на:

1. Ущерб, причиненный другому оборудованию, работающему в сопряжении с данной техникой;
2. Быстроизнашивающиеся запасные части;
3. Обычный (нормальный) износ оборудования в процессе эксплуатации;
4. Поломки, которые возникли после использования оборудования совместно с другим не подходящим для этого оборудованием;
5. Поломки, вызванные форс-мажорными обстоятельствами, несчастными случаями, стихийными бедствиями, преднамеренными или неосторожными действиями собственника оборудования или привлеченными им лицами или третьих лиц, в том числе при осуществлении транспортировки. А также любым внешним воздействием (физическим, химическим, электрическим), небрежностью в обращении, самостоятельным ремонтом (модификацией), пренебрежением в обслуживании и хранении, несоблюдением регламента технического обслуживания;
6. Поломки, вызванные неправильным пониманием инструкции по эксплуатации, сознательным или случайным, равно как и ее несоблюдением.

Гарантийные обязательства полностью аннулируются в случаях:

1. Истечения срока гарантии;



2. Наличия повреждений, вызванных попаданием внутрь агрегата посторонних предметов, веществ, жидкостей, частиц и пыли;
3. Наличия разрушения деталей со следами химической коррозии, а также механических повреждений;
4. Несоблюдения правил эксплуатации оборудования либо его использования не по назначению;
5. Установки и эксплуатации заведомо неисправного оборудования или в условиях, противоречащих правилам его эксплуатации;
6. Использования неподходящих и неодобренных заводом изготовителем запасных частей, агрегатов и элементов;
7. Наличия прямых и косвенных следов сборки-разборки оборудования и его составных частей;
8. Образования дефекта в результате замены запасных частей или при обслуживании оборудования специалистами не авторизованного сервисного центра;
9. Использования рабочих жидкостей (масла, смазки, топлива, и иных ГСМ), марка которых не соответствует указанной в паспорте (инструкции по эксплуатации), либо при их загрязнении и неудовлетворительном качестве.

Порядок подачи рекламаций:

Гарантийные рекламации принимаются в течение гарантийного срока. Для этого запросите у организации, в которой вы приобрели оборудование, бланк для рекламации и инструкцию по подаче рекламации.

Оборудование, отосланное дилеру или в сервисный центр в частично или полностью разобранном виде, под действие гарантии не подпадает. Все риски по пересылке оборудования дилеру или в сервисный центр несет владелец оборудования.

Другие претензии, кроме права на бесплатное устранение недостатков оборудования, под действие гарантии не подпадают.

ВНИМАНИЕ: Гарантия не распространяется на технику, не имеющую в паспорте или сервисном листе отметок о дате и месте продажи, предпродажной подготовке, а также о прохождении всех плановых ТО, предписанных по регламенту.

Гарантийное обслуживание осуществляется организацией, выполняющей периодическое техническое обслуживание механизма. Доставка гарантийной техники до сервисного центра и обратно осуществляется силами владельца и за его счет.

Оборудование, не имеющее маркировки, с нечитаемыми и поврежденными информационными табличками (шильдиками) сервисным центром не принимается.



Торговая организация несет ответственность по условиям настоящих гарантийных обязательств только в пределах суммы, уплаченной покупателем за данное изделие.

При обращении в Службу сервиса владелец обязан предоставить Гарантийный талон, Сервисный паспорт, товарно-финансовые документы и акт рекламации. Серийный номер и модель передаваемой в ремонт техники должны соответствовать указанным в гарантийном талоне.



Информация данного раздела действительна на момент печати настоящего руководства. Актуальная информация о действующих правилах гарантийного обслуживания опубликована на официальном сайте группы компаний TOR INDUSTRIES **www.tor-industries.com** (раздел «сервис»).



**СЕРВИСНЫЙ ПАСПОРТ
ПАСПОРТНЫЕ ДАННЫЕ**

МОДЕЛЬ:			
СЕРИЙНЫЙ НОМЕР:			
ГОД ВЫПУСКА:			
ДАТА ПРОДАЖИ:		/	
ГАРАНТИЙНЫЙ СРОК:			
ИНФОРМАЦИЯ О ПРОДАВЦЕ:			
КОМПАНИЯ:			
АДРЕС:			
КОНТАКТЫ:	ТЕЛ:		

СЕРВИСНЫЕ ОТМЕТКИ

М.П.	<p>Настоящим удостоверяем выполнение всех контрольных операций и испытаний. Техника полностью укомплектована, исправна и готова к эксплуатации.</p>
ДАТА	

ОТМЕТКИ О ПРОХОЖДЕНИИ ТО И РЕМОНТА

Регламент	ТО-3					
Ежеквартально моточасов)	(300					
Регламент	ТО-6					
Ежеквартально моточасов)	(600					
Регламент	ТО-12					
Ежеквартально моточасов)	(1200					
Гарантийный ремонт						
Плановый ремонт						
Дата прохождения ТО						
Исполнитель						

Покупатель ознакомился с правилами безопасности и эксплуатации данного изделия, с условиями гарантийного обслуживания. Покупатель получил Руководство (паспорт) на русском языке. Техника (оборудование) получена в исправном состоянии, без видимых повреждений в полной комплектности, претензий по качеству не имею.

Покупатель _____ М.П.



Отметки о периодических проверках и ремонте

Дата	Сведения о проверке или ремонте штабелера	Подпись ответственного лица